

กองทุนหลักประกันสุขภาพ องค์การบริหารส่วนตำบลไพรขลา



สปสช.



รายงานผลการดำเนินงาน
กองทุนหลักประกันสุขภาพในระดับท้องถิ่นหรือพื้นที่
องค์การบริหารส่วนตำบลไพรขลา ประจำปีงบประมาณ พ.ศ. ๒๕๖๕



งานกองทุนหลักประกันสุขภาพองค์การบริหารส่วนตำบลไพรขลา

โทร. ๐-๔๔๕๔-๕๑๓๒-๓

โทรสาร. ๐-๔๔๕๔-๕๑๖๘

บทนำ

กองทุนหลักประกันสุขภาพในระดับท้องถิ่นหรือพื้นที่ (The Community Health Security Fund) "กองทุนสุขภาพตำบล" นับเป็นนวัตกรรมทางสังคมที่สำคัญในระบบสุขภาพของประเทศไทย มุ่งเน้นการส่งเสริมการมีส่วนร่วมดูแลสุขภาพของประชาชนจากหลายภาคส่วนในสังคม โดยมีองค์กรปกครองส่วนท้องถิ่นเป็นกลไกสำคัญในการประสานหน่วยงาน องค์กร และภาคีเครือข่ายในพื้นที่เข้ามาร่วมค้นหาปัญหาและความต้องการของประชาชน ร่วมวางแผน และส่งเสริมให้เกิดการร่วมดำเนินกิจกรรมด้านสุขภาพ สามารถติดตามประเมินผลการดำเนินงานให้เกิดขึ้นอย่างเป็นรูปธรรมกับประชาชน กองทุนหลักประกันสุขภาพในระดับท้องถิ่นหรือพื้นที่ นอกจากมีเจตนาารมณ์ในการสร้างการมีส่วนร่วมขององค์กรปกครองส่วนท้องถิ่นให้เข้ามามีบทบาทในการดูแลสุขภาพของประชาชนในพื้นที่แล้ว ยังสนับสนุนให้ประชาชนได้แสดงบทบาทในการพึ่งตนเองด้านสุขภาพ และส่งเสริมให้บุคลากรด้านสาธารณสุขในพื้นที่ได้แสดงบทบาทในการสนับสนุนประชาชนในการดูแลสุขภาพตนเอง ทั้งนี้ยังส่งเสริมให้ทุกฝ่ายที่เกี่ยวข้องเกิดความตระหนักต่อการปรับเปลี่ยนพฤติกรรมสุขภาพของประชาชน สามารถดูแลสุขภาพได้ด้วยตนเอง และการสร้างกลไกในสังคมที่จะต้องเข้ามาร่วมกันแก้ปัญหาต่างๆ ที่มีผลต่อสุขภาพ หลักการสำคัญ ของกองทุนหลักประกันสุขภาพในระดับท้องถิ่นหรือพื้นที่ ก็เพื่อสร้างหลักประกันสุขภาพให้แก่บุคคลในพื้นที่โดยส่งเสริมกระบวนการมีส่วนร่วมตามความพร้อม ความเหมาะสม และความต้องการของประชาชนในท้องถิ่น

คณะกรรมการกองทุนหลักประกันสุขภาพฯ
องค์การบริหารส่วนตำบลไพรขลา

สารบัญ

ส่วนที่ ๑ ข้อมูลทั่วไป	
ส่วนที่ ๒ สรุปผลการดำเนินงานโครงการ	
ส่วนที่ ๓ รูปภาพการดำเนินงานโครงการ	

หน้า
๑
๗
๑๗



ส่วนที่ ๑

ข้อมูลทั่วไปกองทุนหลักประกันสุขภาพในระดับท้องถิ่นหรือพื้นที่
องค์การบริหารส่วนตำบลไพรัช

ส่วนที่ ๑

ข้อมูลทั่วไปกองทุนหลักประกันสุขภาพในระดับท้องถิ่นหรือพื้นที่ องค์การบริหารส่วนตำบลไพเราะลา

๑. หลักการสำคัญ

เพื่อสร้างหลักประกันสุขภาพให้แก่บุคคลในพื้นที่โดยส่งเสริมกระบวนการมีส่วนร่วมตามความพร้อม ความเหมาะสมและความต้องการของประชาชนในท้องถิ่น ตามประกาศคณะกรรมการหลักประกันสุขภาพแห่งชาติ เรื่อง หลักเกณฑ์เพื่อสนับสนุนให้องค์กรปกครองส่วนท้องถิ่นดำเนินงานและบริหารจัดการระบบหลักประกันสุขภาพ ในระดับท้องถิ่นหรือพื้นที่ พ.ศ. ๒๕๖๑ โดยประกาศใช้บังคับตั้งแต่วันที่ ๑ ตุลาคม ๒๕๖๑ เป็นต้นไป ภายใต้ พระราชบัญญัติหลักประกันสุขภาพแห่งชาติ พ.ศ. ๒๕๔๕ มาตรา ๔๗ มุ่งเน้นให้องค์กรปกครองส่วนท้องถิ่น มี บทบาทในการบริหารจัดการกองทุน เพื่อการสร้างเสริมสุขภาพ การป้องกันโรค การฟื้นฟูสมรรถภาพ และการ รักษาพยาบาลระดับปฐมภูมิเชิงรุกในพื้นที่ โดยสนับสนุนให้องค์กรหรือกลุ่มประชาชน ร่วมดำเนินกิจกรรมการ จัดบริการสาธารณสุขในท้องถิ่นสามารถเข้าถึงบริการสาธารณสุขได้อย่างทั่วถึงและมีประสิทธิภาพ

๒. ประโยชน์ที่ประชาชนได้รับจากกองทุนหลักประกันสุขภาพฯ

๑. การจัดบริการสาธารณสุขที่สอดคล้องกับบริบทหรือปัญหาของพื้นที่
๒. ประชาชนเข้าถึงบริการสาธารณสุขได้มากขึ้น
๓. ประชาชนมีบทบาทเข้ามามีส่วนร่วมบริหารจัดการกองทุนหลักประกันสุขภาพฯ
๔. ประชาชนเกิดความมั่นใจในคุณภาพชีวิตที่ดีขึ้นทุกกลุ่มวัย

๓. แหล่งที่มาของเงินกองทุนหลักประกันสุขภาพฯ

๑. เงินที่ได้รับจัดสรรจากกองทุนหลักประกันสุขภาพแห่งชาติ
๒. เงินสมทบจากองค์กรปกครองส่วนท้องถิ่น
๓. รายได้อื่นๆ หรือทรัพย์สินที่ได้รับมาในกิจการของกองทุนหลักประกันสุขภาพฯ
๔. ค่าบริการอื่นๆ เช่น ค่าบริการ LTC

๔. การสมทบกองทุนหลักประกันสุขภาพฯ

องค์กรปกครองส่วนท้องถิ่นสมทบเงินเข้ากองทุนหลักประกันสุขภาพฯ ในอัตราร้อยละของเงินที่ได้รับจัดสรร จากกองทุนหลักประกันสุขภาพแห่งชาติ ดังต่อไปนี้

๑. สมทบเงินไม่น้อยกว่าร้อยละ ๓๐ (กรณีรายได้ของ อปท. ไม่รวมเงินอุดหนุน ต่ำกว่า ๖ ล้านบาท)
๒. สมทบเงินไม่น้อยกว่าร้อยละ ๔๐ (กรณีรายได้ของ อปท. ไม่รวมเงินอุดหนุน ตั้งแต่ ๖ ถึง ๒๐ ล้านบาท)
๓. สมทบเงินไม่น้อยกว่าร้อยละ ๕๐ (กรณีรายได้ของ อปท. ไม่รวมเงินอุดหนุน สูงกว่า ๒๐ ล้านบาท)

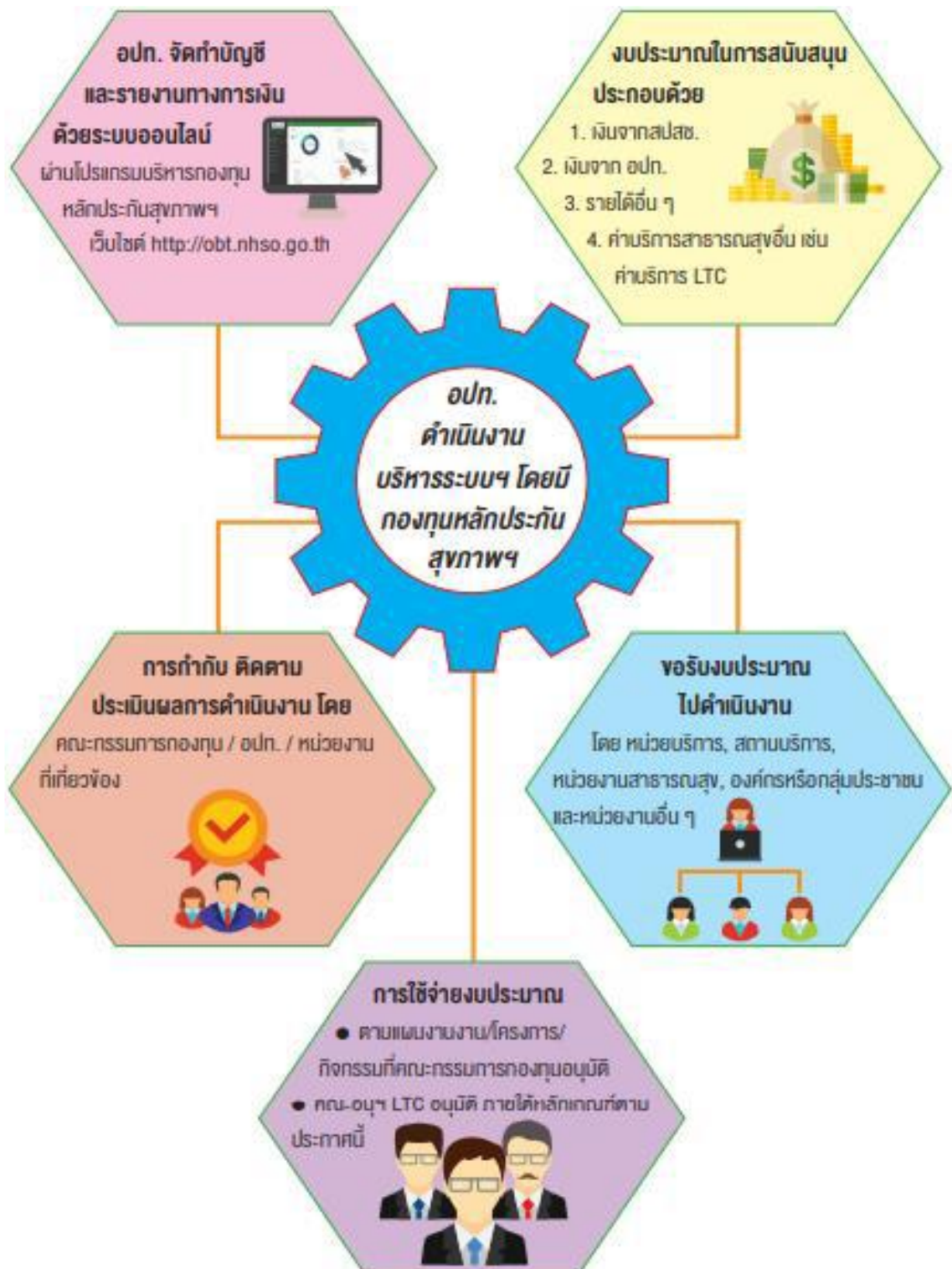
๕. ผู้มีสิทธิที่จะขอรับการสนับสนุนเงินกองทุน

๑. หน่วยบริการ/สถานบริการ/หน่วยงานสาธารณสุข
๒. องค์กร/กลุ่มประชาชน/หน่วยงานอื่นๆ
๓. ศูนย์พัฒนาเด็กเล็ก/ศูนย์พัฒนาคุณภาพชีวิตผู้สูงอายุ/ศูนย์พัฒนาและฟื้นฟูคุณภาพชีวิตคนพิการ
๔. องค์กรปกครองส่วนท้องถิ่น

๖. หลักเกณฑ์การสนับสนุนเงินกองทุน

- ประเภทที่ ๑ : เพื่อสนับสนุน และส่งเสริมการจัดบริการสาธารณสุขของหน่วยบริการสาธารณสุข
- ประเภทที่ ๒ : เพื่อสนับสนุนกลุ่มหรือองค์กรประชาชนหรือหน่วยงานอื่น ๆ
- ประเภทที่ ๓ : เพื่อสนับสนุนและส่งเสริมกิจกรรมการสร้างเสริมสุขภาพของศูนย์พัฒนาเด็กเล็ก
- ประเภทที่ ๔ : การบริหารกองทุน การพัฒนาศักยภาพคณะกรรมการและการพัฒนาระบบบริการ
- ประเภทที่ ๕ : สนับสนุนกรณีเกิดโรคระบาด/ภัยพิบัติ

๗. การดำเนินงานและบริหารจัดการระบบหลักประกันสุขภาพในระดับท้องถิ่นหรือพื้นที่



๘.สถานการณ์ด้านสุขภาพ

๘.๑ ข้อมูลประชากร

ที่	หมู่บ้าน	จำนวนประชากรขององค์การบริหารส่วนตำบลไพรขลา							
		๒๕๖๒		๒๕๖๓		๒๕๖๔		๒๕๖๕	
		ชาย	หญิง	ชาย	หญิง	ชาย	หญิง	ชาย	หญิง
๑	ไพรขลา	๔๖๒	๔๓๘	๔๔๗	๔๓๕	๔๔๘	๔๓๕	๔๓๖	๔๓๕
๒	ขาม	๕๑๗	๕๒๑	๕๑๒	๕๒๘	๕๐๖	๕๒๖	๕๐๒	๕๒๒
๓	โพนทัน	๑๒๙	๑๓๘	๑๒๗	๑๓๗	๑๒๗	๑๓๖	๑๒๗	๑๓๗
๔	ไพรขลาน้อย	๓๔๘	๓๘๔	๓๔๘	๓๘๕	๓๔๓	๓๗๘	๓๔๒	๓๗๓
๕	ตาเฮอ	๑๔๗	๑๓๑	๑๔๕	๑๓๕	๑๔๙	๑๓๘	๑๔๘	๑๓๙
๖	โนนสมบูรณ์	๑๐๖	๙๖	๑๑๐	๙๖	๑๑๓	๙๖	๑๑๓	๙๘
๗	ม่วงสวรรค์	๕๘๐	๖๐๐	๕๘๕	๖๐๓	๕๗๖	๖๐๒	๕๘๓	๖๐๓
๘	โนนตาล	๑๖๑	๑๙๔	๑๖๑	๑๙๒	๑๖๐	๑๙๒	๑๖๐	๑๙๔
๙	โนนโพธิ์	๒๖๔	๒๕๓	๒๖๔	๒๔๗	๒๖๑	๒๔๖	๒๕๔	๒๓๙
๑๐	โพนม่วง	๔๕๐	๔๑๙	๔๕๓	๔๒๐	๔๔๘	๔๒๕	๔๔๓	๔๒๐
๑๑	โพนงาม	๒๐๕	๒๐๘	๒๐๗	๒๐๘	๒๐๒	๒๐๓	๒๐๔	๒๐๓
๑๒	โนนหนามแห้ง	๑๐๙	๑๐๕	๑๐๖	๑๐๓	๑๐๖	๑๐๓	๑๐๓	๑๐๓
รวม		๓,๔๗๘	๓,๔๘๗	๓,๔๖๕	๓,๔๘๙	๓,๔๓๙	๓,๔๘๐	๓,๔๑๕	๓,๔๖๖
		๖,๙๖๕		๖,๙๕๔		๖,๙๑๙		๖,๘๘๑	

๘.๒ ข้อมูลครัวเรือน

ที่	หมู่บ้าน	จำนวน (ครัวเรือน)
๑	ไพรขลา	๓๖๙
๒	ขาม	๒๗๒
๓	โพนทัน	๘๐
๔	ไพรขลาน้อย	๒๗๑
๕	ตาเฮอ	๗๖
๖	โนนสมบูรณ์	๖๕
๗	ม่วงสวรรค์	๓๓๓
๘	โนนตาล	๑๐๕
๙	โนนโพธิ์	๑๓๙
๑๐	โพนม่วง	๒๔๓
๑๑	โพนงาม	๑๐๐
๑๒	โนนหนามแห้ง	๕๖
รวม		๒,๑๐๙

๘.๓ ข้อมูลสถานศึกษา

ที่	ชื่อสถานศึกษา	จำนวนนักเรียน (คน)
๑	โรงเรียนบ้านไพรขลา (ไพรขลาราษฎร์พิทยากุล)	๒๒๒
๒	โรงเรียนบ้านขามโพนทัน	๑๑๑
๓	โรงเรียนบ้านโพนม่วง	๒๘๐

๘.๔ ข้อมูลสถานบริการสาธารณสุข

ที่	ชื่อสถานศึกษา	จำนวน (แห่ง)
๑	โรงพยาบาลส่งเสริมสุขภาพตำบล	๒

๘.๕ ข้อมูลผู้สูงอายุ/ผู้พิการ/ผู้ป่วยเอดส์ (ข้อมูลจาก : อบต.โพธิ์ปลา เฉพาะที่ขึ้นทะเบียน)

ที่	ประเภท	๒๕๖๓	๒๕๖๔	๒๕๖๕
๑	ผู้สูงอายุ	๑,๑๓๒	๑,๑๗๒	๑,๒๔๖
๒	ผู้พิการ	๒๓๖	๒๕๒	๒๓๘
๓	ผู้ป่วยเอดส์	๑๗	๑๕	๑๕

๘.๖ ข้อมูลผู้สูงอายุติดเตียง/ผู้พิการ

ที่	ประเภทความพิการ	จำนวน
๑	ทางการมองเห็น	๒๙
๒	ทางการได้ยิน	๓๗
๓	ทางการกาย	๑๓๑
๔	ทางจิตใจ	๒๑
๕	ทางสติปัญญา	๑๙
๖	ทางการเรียนรู้	๑
๗	ออทิสติก	๐
๘	ผู้ป่วยติดเตียง	๑๒

๘.๗ การจัดลำดับความสำคัญของปัญหาสาธารณสุข

ลำดับ	ปัญหา
๑	ผู้ป่วยโรคเบาหวานควบคุมระดับน้ำตาลได้ไม่ดี
๒	ผู้ป่วยโรคความดันโลหิตสูงควบคุมความดันโลหิตได้ไม่ดี
๓	การควบคุมป้องกันโรคไข้เลือดออก
๔	การรักษาวัณโรคโดยการควบคุมการกินยา
๕	ผู้ป่วยทางจิตเวช
๖	อุบัติเหตุจากการทำงาน

๙. ศักยภาพกองทุน

๙.๑ คณะกรรมการกองทุนหลักประกันสุขภาพในระดับท้องถิ่นหรือพื้นที่องค์การบริหารส่วนตำบลไพรขลา

ที่	ชื่อ - สกุล	ตำแหน่ง	ตำแหน่งในกองทุน
๑	นายเฉลิมชัย คารศรี	นายก อบต.ไพรขลา	ประธานกรรมการ
๒	นายสัมฤทธิ์ โพธิ์จิตร	ผู้ทรงคุณวุฒิ	กรรมการ
๓	นายสุภา ศรีศิลา	ผู้ทรงคุณวุฒิ	กรรมการ
๔	นายสมพงษ์ บุญเต็ม	ประธานสภา อบต.ไพรขลา	กรรมการ
๕	นายสมศรี คั้นซังทอง	สมาชิกสภา อบต.ไพรขลา	กรรมการ
๖	นางวรรณภามาศ เชื้อมัน	หัวหน้าหน่วยบริการปฐมภูมิ	กรรมการ
๗	นายสิทธิชัย ชีวจร	หัวหน้าหน่วยบริการปฐมภูมิ	กรรมการ
๘	นางวารินทร์ อินทหอม	ผู้แทน อสม.	กรรมการ
๙	นายเสนอ อันมัย	ผู้แทน อสม.	กรรมการ
๑๐	นายสุวรรณ บุญถ่าน	ผู้แทนหมู่บ้าน/ชุมชน	กรรมการ
๑๑	นายสัน ชุมทอง	ผู้แทนหมู่บ้าน/ชุมชน	กรรมการ
๑๒	นายดก ไชยทอง	ผู้แทนหมู่บ้าน/ชุมชน	กรรมการ
๑๓	นายสมใจ ใสสะอาด	ผู้แทนหมู่บ้าน/ชุมชน	กรรมการ
๑๔	นายสำรอง เวียงคำ	ผู้แทนหมู่บ้าน/ชุมชน	กรรมการ
๑๕	นางสาวมลฤดี ธนุศรี	รองปลัด อบต. รักษาการแทน ปลัด อบต.ไพรขลา	กรรมการ และเลขานุการ
๑๖	นายอำนาจ ศิขินารมย์	หัวหน้าสำนักปลัด	กรรมการและผู้ช่วยเลขานุการ
๑๗	นางสิริพรรณ บุญครอง	ผู้อำนวยการกองคลัง	กรรมการและผู้ช่วยเลขานุการ

คณะกรรมการกองทุนฯ มีอำนาจหน้าที่ ดังต่อไปนี้

๑. พิจารณาอนุมัติแผนการเงินประจำปีของกองทุนหลักประกันสุขภาพฯ
๒. พิจารณาอนุมัติแผนงาน/โครงการ/กิจกรรม ให้เป็นไปตามวัตถุประสงค์ของกองทุนหลักประกันสุขภาพฯ
๓. ออกระเบียบที่จำเป็นเพื่อเพิ่มประสิทธิภาพในการบริหารกองทุนหลักประกันสุขภาพฯ ทั้งนี้ต้องไม่ขัดกับประกาศกองทุนหลักประกันสุขภาพแห่งชาติ
๔. สนับสนุนให้ประชาชนในท้องถิ่นเข้าถึงบริการสาธารณสุขได้อย่างทั่วถึงและมีประสิทธิภาพทั้งในครัวเรือนในชุมชน และหน่วยบริการ
๕. ให้คำแนะนำในการจัดหาข้อมูลและโครงการหรือกิจกรรมที่เกี่ยวกับงานสาธารณสุขของกลุ่มเป้าหมายแก่หน่วยงาน องค์กรหรือกลุ่มประชาชน และองค์กรปกครองส่วนท้องถิ่น
๖. พิจารณาให้ความเห็นชอบรายงานผลการดำเนินงาน รายงานการรับเงิน การจ่ายเงิน และเงินคงเหลือของกองทุนหลักประกันสุขภาพฯ

๙.๒ ที่ปรึกษาคณะกรรมการกองทุนหลักประกันสุขภาพในระดับท้องถิ่นหรือพื้นที่องค์การบริหารส่วนตำบล
ไพขลา

ที่	ชื่อ - สกุล	ตำแหน่ง	ตำแหน่งในกองทุน
๑	นายแพทย์กฤษดา วันดี	ผู้อำนวยการโรงพยาบาลชุมพลบุรี	ที่ปรึกษา
๒	นายซัพพล นบถิติ	สาธารณสุขอำเภอชุมพลบุรี	ที่ปรึกษา
๓	นายชาติรี มารอบ	ท้องถิ่นอำเภอชุมพลบุรี	ที่ปรึกษา

ที่ปรึกษาคณะกรรมการกองทุนฯ มีหน้าที่ ดังต่อไปนี้

๑. ให้คำปรึกษา แนะนำ เสนอแนะ เพื่อให้การดำเนินงานและบริหารจัดการของคณะกรรมการกองทุน เป็นไปอย่างมีประสิทธิภาพและชอบด้วยประกาศ ระเบียบและกฎหมายที่เกี่ยวข้อง

๙.๓ คณะอนุกรรมการสนับสนุนการจัดบริการดูแลระยะยาว สำหรับผู้สูงอายุที่มีภาวะพึ่งพิง

ที่	ชื่อ - สกุล	ตำแหน่ง	ตำแหน่งในกองทุน
๑	นายกองค์การบริหารส่วนตำบลไพขลา		ประธานอนุกรรมการ
๒	นายเสนอ อ้นมัย	ผู้แทนกองทุน	อนุกรรมการ
๓	นายสมใจ ใสสะอาด	ผู้แทนกองทุน	อนุกรรมการ
๔	ผู้อำนวยการโรงพยาบาลชุมพลบุรีหรือผู้แทน		อนุกรรมการ
๕	สาธารณสุขอำเภอชุมพลบุรีหรือผู้แทน		อนุกรรมการ
๖	ผู้อำนวยการโรงพยาบาลส่งเสริมสุขภาพตำบลบ้านโพนม่วง		อนุกรรมการ
๗	นางเพ็ญภา เครือวัลย์	ผู้จัดการดูแลระยะยาวด้านสาธารณสุข	อนุกรรมการ
๘	นางจริยา สังโสมมา	ผู้ช่วยเหลือดูแลผู้สูงอายุที่มีภาวะพึ่งพิง	อนุกรรมการ
๙	ปลัดองค์การบริหารส่วนตำบลไพขลา		อนุกรรมการ
๑๐	นายกิตติธเนศ นิธิวารวัฒน์	นักวิเคราะห์นโยบายและแผนชำนาญการ	อนุกรรมการและผู้ช่วยเลขานุการ

คณะอนุกรรมการสนับสนุนการจัดบริการดูแลระยะยาว สำหรับผู้สูงอายุที่มีภาวะพึ่งพิง มีหน้าที่ ดังต่อไปนี้

๑. พิจารณานุมัติโครงการ/แผนการดูแลรายบุคคล สำหรับผู้สูงอายุที่มีภาวะพึ่งพิง
๒. พิจารณานุมัติค่าใช้จ่ายตามแผนการดูแลรายบุคคล สำหรับผู้สูงอายุที่มีภาวะพึ่งพิง ให้เป็นไปตามหลักเกณฑ์ที่กำหนด

ส่วนที่ 2

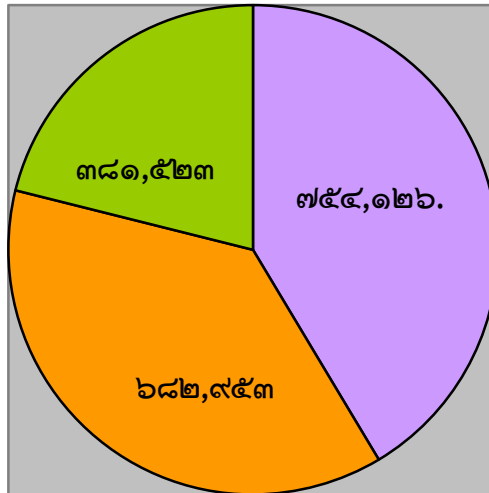
สรุปผลการดำเนินงาน

กองทุนหลักประกันสุขภาพในระดับท้องถิ่นหรือพื้นที่

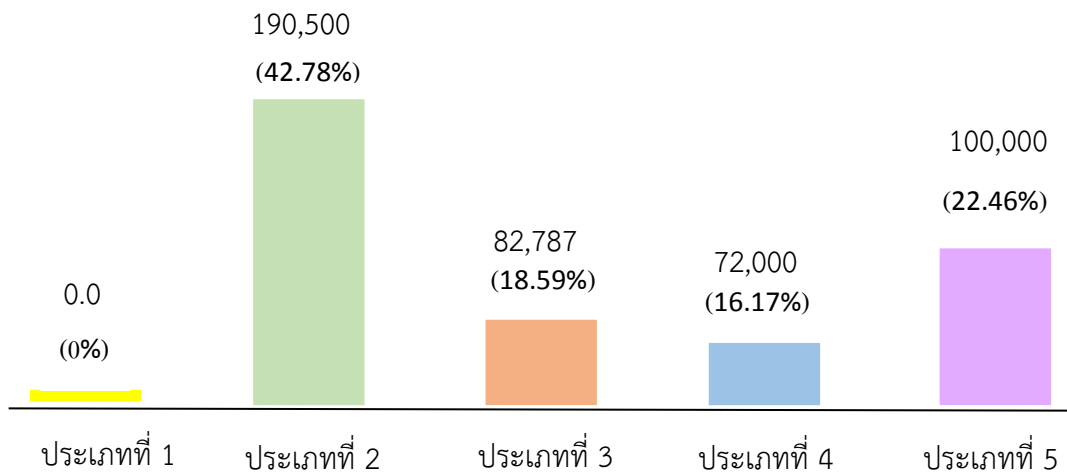
องค์การบริหารส่วนตำบลไพโรขลา

ประจำปีงบประมาณ พ.ศ. 2565

แผนภูมิแสดงการดำเนินงานด้านงบประมาณ
 กองทุนหลักประกันสุขภาพในระดับท้องถิ่นหรือพื้นที่องค์การบริหารส่วนตำบลไพเราะลา
 ปีงบประมาณ พ.ศ. ๒๕๖๕



แผนภูมิแสดงการเบิกจ่ายงบประมาณ
 กองทุนหลักประกันสุขภาพในระดับท้องถิ่นหรือพื้นที่องค์การบริหารส่วนตำบลไพเราะลา
 ปีงบประมาณ พ.ศ. ๒๕๖๕



ยอดเงินกองทุนหลักประกันสุขภาพในระดับท้องถิ่นหรือพื้นที่องค์การบริหารส่วนตำบลไพเราะลา
 ปีงบประมาณ พ.ศ. ๒๕๖๕ รวมทั้งสิ้น ๗๕๔,๑๒๖.๖๒ บาท

- ประเภทที่ ๑ : สนับสนุนและส่งเสริมการจัดบริการสาธารณสุขของหน่วยบริการสาธารณสุข ๐ บาท
- ประเภทที่ ๒ : สนับสนุนกลุ่มหรือองค์กรประชาชนหรือหน่วยอื่น ๆ ๑๙๐,๕๐๐ บาท
- ประเภทที่ ๓ : เพื่อสนับสนุนและส่งเสริมกิจกรรมการสร้างเสริมสุขภาพของศูนย์พัฒนาเด็กเล็ก ๘๒,๗๘๗ บาท
- ประเภทที่ ๔ : การบริหารกองทุน การพัฒนาศักยภาพคณะกรรมการ และการพัฒนาระบบบริการ ๗๒,๐๐๐ บาท
- ประเภทที่ ๕ : สนับสนุนกรณีเกิดโรคระบาด/ภัยพิบัติ ๑๐๐,๐๐๐ บาท

รวมใช้งบประมาณทั้งสิ้น ๔๔๕,๒๘๗ บาท คิดเป็น ๕๙.๐๕%

สรุปรายงานด้านงบประมาณ
กองทุนหลักประกันสุขภาพในระดับท้องถิ่นหรือพื้นที่องค์การบริหารส่วนตำบลไพรขลา
ประจำปีงบประมาณ พ.ศ. ๒๕๖๕

วัน/เดือน/ปี	รายการ	รายรับ			รายจ่าย					เงินคืนจาก โครงการ	คงเหลือ	
		เงินอุดหนุน สปสช.	เงินสมทบ อปท.	ดอกเบีย	ประเภท ๑	ประเภท ๒	ประเภท ๓	ประเภท ๔	ประเภท ๕			
	ยอดยกมา											๓๓๗,๑๘๘.๖๒
๑ ต.ค.๖๔	โครงการ บริหารจัดการ กองทุนและพัฒนากองทุน บริหารจัดการกองทุน หลักประกันสุขภาพ อบต. ไพรขลา										๕๐,๓๓๔	๓๘๗,๕๒๒.๖๒
๑ ต.ค.๖๔	โครงการป้องกันและแก้ไข ปัญหากรณีเกิดโรคระบาด หรือภัยพิบัติฉุกเฉินในพื้นที่										๔,๔๗๔	๓๙๑,๙๙๖.๖๒
๑๘ พ.ย.๖๔	เงินอุดหนุน สปสช.	๒๕๗,๑๓๐										๖๔๙,๑๒๖.๖๒
๑๕ มี.ค.๖๕	เงินสมทบ อปท.		๑๐๕,๐๐๐									๗๕๔,๑๒๖.๖๒
๒๖ มี.ค.๖๕	ดอกเบีย			๗๒๒.๖๐								๗๕๔,๘๔๙.๒๒
๓ พ.ค.๖๕	โครงการประชุม คณะกรรมการกองทุนฯ/ที่ ปรึกษา/อนุกรรมการ/ คณะทำงาน/เจ้าหน้าที่ผู้ ได้รับมอบให้ปฏิบัติงาน							๖๓,๕๐๐				๖๙๑,๓๔๙.๒๒

วัน/เดือน/ปี	รายการ	รายรับ			รายจ่าย					เงินคืนจากโครงการ	คงเหลือ	
		เงินอุดหนุน สปสช.	เงินสมทบ อปท.	ดอกเบี้ย	ประเภท ๑	ประเภท ๒	ประเภท ๓	ประเภท ๔	ประเภท ๕			
๓ พ.ค.๖๕	โครงการพัฒนาศักยภาพ กองทุนหลักประกัน สุขภาพองค์การบริหาร ส่วนตำบลไพรัช							๘,๕๐๐				๖๘๒,๘๔๙.๒๒
๓ พ.ค.๖๕	โครงการตรวจคัดกรองผู้มี ความเสี่ยงในการติดเชื้อ ไวรัสโคโรนา								๑๐๐,๐๐๐			๕๘๒,๘๔๙.๒๒
๑๘ ก.ค.๖๕	การอบรมให้ความรู้เพื่อ ป้องกันสารเสพติดใน สถานศึกษา					๒๐,๖๕๐						๕๖๒,๑๙๙.๒๒
๑๘ ก.ค.๖๕	โครงการวัยเรียน วัยใส ห่วงใยสุขภาพ					๑๗,๗๕๐						๕๔๔,๔๔๙.๒๒
๑๘ ก.ค.๖๕	โครงการเฝ้าระวัง โรคติดต่อ ส่งเสริมสุขภาพ อนามัยสำหรับเด็กปฐมวัย ในศูนย์เด็กเล็ก						๑๖,๘๑๕					๕๒๗,๖๓๔.๒๒
๑๘ ก.ค.๖๕	โครงการส่งเสริมสุขภาพ เด็ก ๔D ในศูนย์เด็กเล็ก บ้านไพรัช						๑๗,๖๐๓					๕๑๐,๐๓๑.๒๒
๑๘ ก.ค.๖๕	โครงการปฐมพยาบาล เบื้องต้นสำหรับเด็ก ปฐมวัยให้ครูผู้ปกครอง						๑๘,๘๙๒					๔๙๑,๑๓๙.๒๒

วัน/เดือน/ปี	รายการ	รายรับ			รายจ่าย					เงินคืนจาก โครงการ	คงเหลือ	
		เงินอุดหนุน สปสช.	เงินสมทบ อปท.	ดอกเบีย	ประเภท ๑	ประเภท ๒	ประเภท ๓	ประเภท ๔	ประเภท ๕			
๑๘ ก.ค.๖๕	โครงการส่งเสริมสุขภาพ ช่องปากและฟันในการ ป้องกันโรคติดต่อ						๑๓,๓๔๗					๔๗๗,๗๙๒.๒๒
๑๙ ก.ค.๖๕	โครงการรณรงค์เด็ก ปฐมวัยใส่หมวกกันน็อก						๑๖,๑๓๐					๔๖๑,๖๖๒.๒๒
๓๐ ส.ค.๖๕	โครงการลดโรค ลดเสี่ยง หลีกเลี่ยงความดันโลหิตสูง					๑๗,๐๐๐						๔๔๔,๖๖๒.๒๒
๒๓ ก.ย.๖๕	โครงการรณรงค์เด็ก ปฐมวัยใส่หมวกกันน็อก									๑๐๒		๔๔๔,๗๖๔.๒๒
๒๔ ก.ย.๖๕	ดอกเบีย			๗๓๗.๕๕								๔๔๕,๕๐๑.๗๗
๒๘ ก.ย.๖๕	โครงการส่งเสริมสุขภาพ ผู้สูงอายุและครอบครัว					๒๖,๔๐๐						๔๑๙,๑๐๑.๗๗
๒๘ ก.ย.๖๕	พัฒนาศักยภาพผู้นำเด็ก และเยาวชน ด้านการสร้าง เสริมสุขภาพและการ ป้องกันโรค					๓๘,๗๐๐						๓๘๐,๔๐๑.๗๗
๒๘ ก.ย.๖๕	โครงการเคล็ด (ไม่) ลับกับ ความสุขในครอบครัว					๒๖,๔๐๐						๓๕๗,๐๐๑.๗๗
๒๘ ก.ย.๖๕	โครงการปรับเปลี่ยน พฤติกรรมสุขภาพ ประชาชนและส่งเสริมสุข บัญญัติ ๑๐ ประการ					๒๖,๔๐๐						๓๒๗,๖๐๑.๗๗

วัน/เดือน/ปี	รายการ	รายรับ			รายจ่าย					เงินคืนจากโครงการ	คงเหลือ	
		เงินอุดหนุน สปสช.	เงินสมทบ อปท.	ดอกเบี้ย	ประเภท ๑	ประเภท ๒	ประเภท ๓	ประเภท ๔	ประเภท ๕			
๒๘ ก.ย.๖๕	โครงการป้องกันและ ควบคุมโรคไข้เลือดออก					๑๗,๒๐๐						๓๑๐,๔๐๑.๗๗
๒๙ ก.ย.๖๕	โครงการเฝ้าระวัง โรคติดต่อ ส่งเสริม สุขภาพอนามัยสำหรับ เด็กปฐมวัยในศูนย์เด็ก เล็ก									๒,๑๐๐		๓๑๒,๕๐๑.๗๗
๒๙ ก.ย.๖๕	โครงการส่งเสริมสุขภาพ เด็ก ๔D ในศูนย์เด็กเล็ก บ้านไพรขลา									๓,๔๗๐		๓๑๕,๙๗๑.๗๗
๒๙ ก.ย.๖๕	โครงการปฐมพยาบาล เบื้องต้นสำหรับเด็ก ปฐมวัยให้ครูผู้ปกครอง									๓,๒๘๔		๓๑๙,๒๕๕.๗๗
รวม		๒๕๗,๑๓๐	๑๐๕,๐๐๐	๑,๔๖๐.๑๕	๐.๐๐	๑๙๐,๕๐๐	๘๒,๗๘๗	๗๒,๐๐๐	๑๐๐,๐๐๐	๖๓,๗๖๔		
ยอดคงเหลือ ณ วันที่ ๓๐ กันยายน ๒๕๖๕										๓๑๙,๒๕๕.๗๗		

สรุปรายรับ - รายจ่าย ประจำปีงบประมาณ พ.ศ. ๒๕๖๕

ยอดยกมา ณ วันที่ ๑ ต.ค. ๖๔	๓๓๗,๑๘๘.๖๒	1
เงินส่งคืนโครงการ	๖๓,๗๖๔	2
รวมรายรับ (สปสช.+อปท)	๓๖๒,๑๓๐	3
รวมรายจ่าย	๔๔๕,๒๘๗	4
ดอกเบี้ย	๑,๔๖๐.๑๕	5
ยอดยกไป ณ วันที่ ๓๐ ก.ย. ๖๕	$[1 + 2 + 3 + 5] - 4 = ๓๑๙,๒๕๕.๗๗$	



รายงานผลการดำเนินงาน
กองทุนหลักประกันสุขภาพในระดับท้องถิ่นหรือพื้นที่องค์การบริหารส่วนตำบลไพรขลา
ประจำปีงบประมาณ พ.ศ. ๒๕๖๕

ลำดับ ที่	กิจกรรม	งบประมาณ ที่เสนอ	งบประมาณ ที่อนุมัติ	งบประมาณ ที่ใช้ไป	ผู้รับผิดชอบ โครงการ
ประเภทที่ ๑ : สนับสนุนและส่งเสริมการจัดบริการสาธารณสุขของหน่วยบริการสาธารณสุข					
ประเภทที่ ๒ : สนับสนุนกลุ่มหรือองค์กรประชาชนหรือหน่วยงานอื่นๆ					
๑	การอบรมให้ความรู้เพื่อป้องกันสารเสพติดในสถานศึกษา	๒๐,๖๕๐	๒๐,๖๕๐	๒๐,๖๕๐	โรงเรียนบ้านโพนม่วง
๒	โครงการวัยเรียน วัยใส หัวใจสุขภาพ	๑๗,๕๒๐	๑๗,๕๒๐	๑๗,๕๒๐	โรงเรียนบ้านไพรขลา (ไพรขลาราษฎร์พิทยกุล)
๓	โครงการลดโรค ลดเสียง หลีกเลียงความดันโลหิตสูง	๒๐,๐๐๐	๑๗,๐๐๐	๑๗,๐๐๐	คณะกรรมการหมู่บ้าน โนนโพธิ์ หมู่ที่ ๙
๔	โครงการส่งเสริมสุขภาพผู้สูงอายุและครอบครัว	๒๖,๔๐๐	๒๖,๔๐๐	๒๖,๔๐๐	ศูนย์พัฒนาครอบครัว ตำบลไพรขลา
๕	พัฒนาศักยภาพผู้นำเด็กและเยาวชน ด้านการสร้างเสริมสุขภาพและการป้องกันโรค	๓๘,๗๐๐	๓๘,๗๐๐	๓๘,๗๐๐	สภาเด็กและเยาวชน ตำบลไพรขลา
๖	โครงการเคล็ด (ไม่) ลับกับความสุขในครอบครัว	๒๖,๔๐๐	๒๖,๔๐๐	๒๖,๔๐๐	ศูนย์พัฒนาครอบครัว ตำบลไพรขลา
๗	โครงการปรับเปลี่ยนพฤติกรรมสุขภาพประชาชนและส่งเสริมสุขบัญญัติ ๑๐ ประการ	๒๖,๔๐๐	๒๖,๔๐๐	๒๖,๔๐๐	ศูนย์พัฒนาครอบครัว ตำบลไพรขลา
๘	โครงการป้องกันและควบคุมโรคไข้เลือดออก	๑๗,๒๐๐	๑๗,๒๐๐	๑๗,๒๐๐	คณะกรรมการหมู่บ้าน ไพรขลา หมู่ที่ ๑

ประเภทที่ ๓ : เพื่อสนับสนุนและส่งเสริมกิจกรรมการสร้างเสริมสุขภาพของศูนย์พัฒนาเด็กเล็ก					
๑	โครงการเฝ้าระวังโรคติดต่อ ส่งเสริมสุขภาพอนามัยสำหรับเด็กปฐมวัยในศูนย์เด็กเล็ก	๑๖,๘๑๕	๑๖,๘๑๕	๑๔,๗๑๕	ศพด.บ้านไพรขลา
๒	โครงการส่งเสริมสุขภาพเด็ก ๔D ในศูนย์เด็กเล็กบ้านไพรขลา	๑๗,๖๐๓	๑๗,๖๐๓	๑๔,๑๓๓	ศพด.บ้านไพรขลา
๓	โครงการปฐมพยาบาลเบื้องต้นสำหรับเด็กปฐมวัยให้ครูผู้ปกครอง	๑๘,๘๙๒	๑๘,๘๙๒	๑๕,๖๐๘	ศพด.บ้านไพรขลา
๔	โครงการส่งเสริมสุขภาพช่องปากและฟันในการป้องกันโรคติดต่อ	๑๓,๓๔๗	๑๓,๓๔๗	๑๓,๓๔๗	ศพด.บ้านโพนม่วง- ม่วงสวรรค์
๕	โครงการรณรงค์เด็กปฐมวัยใส่หมวกกันน็อก	๑๖,๑๓๐	๑๖,๑๓๐	๑๖,๐๒๘	ศพด.บ้านโพนม่วง- ม่วงสวรรค์
ประเภทที่ ๔ : การบริหารกองทุน การพัฒนาศักยภาพคณะกรรมการ และการพัฒนาระบบบริการ					
๑	โครงการประชุม คณะกรรมการกองทุนฯ/ที่ปรึกษา/อนุกรรมการ/คณะทำงาน/ เจ้าหน้าที่ผู้ได้รับมอบให้ปฏิบัติงาน	๖๓,๕๐๐	๖๓,๕๐๐	๑๖,๒๐๐	อบต.ไพรขลา
๒	โครงการพัฒนาศักยภาพกองทุนหลักประกันสุขภาพองค์การบริหารส่วนตำบลไพรขลา	๘,๕๐๐	๘,๕๐๐	๘,๕๐๐	อบต.ไพรขลา
ประเภทที่ ๕ : สนับสนุนกรณีเกิดโรคระบาด/ภัยพิบัติ					
๑	โครงการตรวจคัดกรองผู้มีความเสี่ยงในการติดเชื้อไวรัสโคโรนา	๑๐๐,๐๐๐	๑๐๐,๐๐๐	๑๐๐,๐๐๐	อบต.ไพรขลา
รวม		๕๘๐,๖๘๗	๕๘๐,๓๘๗	๓๘๘,๘๐๑	

ส่วนที่ ๓

รูปภาพการดำเนินงาน

กองทุนหลักประกันสุขภาพในระดับท้องถิ่นหรือพื้นที่

องค์การบริหารส่วนตำบลไพรขลา

ประจำปีงบประมาณ พ.ศ. ๒๕๖๕

ประเภทที่ ๒ สนับสนุนกลุ่มหรือองค์กรประชาชนหรือหน่วยงานอื่นๆ

๑. การอบรมให้ความรู้เพื่อป้องกันสารเสพติดในสถานศึกษา



๒. โครงการวัยเรียน วัยใส หัวใจสุขภาพ



๓. โครงการลดโรค ลดเสี่ยง หลีกเสี่ยงความดันโลหิตสูง



๔. โครงการส่งเสริมสุขภาพผู้สูงอายุและครอบครัว



๕. พัฒนาศักยภาพผู้นำเด็กและเยาวชน ด้านการสร้างเสริมสุขภาพและการป้องกันโรค



๖. โครงการเคล็ด (ไม่) ลับกับความสุขในครอบครัว



๗. โครงการป้องกันและควบคุมโรคไข้เลือดออก



ประเภทที่ ๓ : เพื่อสนับสนุนและส่งเสริมกิจกรรมการสร้างเสริมสุขภาพของศูนย์พัฒนาเด็กเล็ก

๑. โครงการเฝ้าระวังโรคติดต่อ ส่งเสริมสุขภาพอนามัยสำหรับเด็กปฐมวัยในศูนย์เด็กเล็ก



๒. โครงการส่งเสริมสุขภาพเด็ก ๔D ในศูนย์เด็กเล็กบ้านไพรขลา



๓. โครงการปฐมพยาบาลเบื้องต้นสำหรับเด็กปฐมวัยให้ครูผู้ปกครอง



๔. โครงการส่งเสริมสุขภาพช่องปากและฟันในการป้องกันโรคติดต่อ



๕. โครงการรณรงค์เด็กปฐมวัยใส่หมวกกันน็อก



ประเภทที่ ๔ : การบริหารกองทุน การพัฒนาศักยภาพคณะกรรมการ และการพัฒนาระบบบริการ

๑. โครงการประชุม คณะกรรมการกองทุนฯ/ที่ปรึกษา/อนุกรรมการ/คณะทำงาน/เจ้าหน้าที่ผู้ที่ได้รับมอบให้ปฏิบัติงาน

